



## 西浦-百度

# 人工智能创新联合体

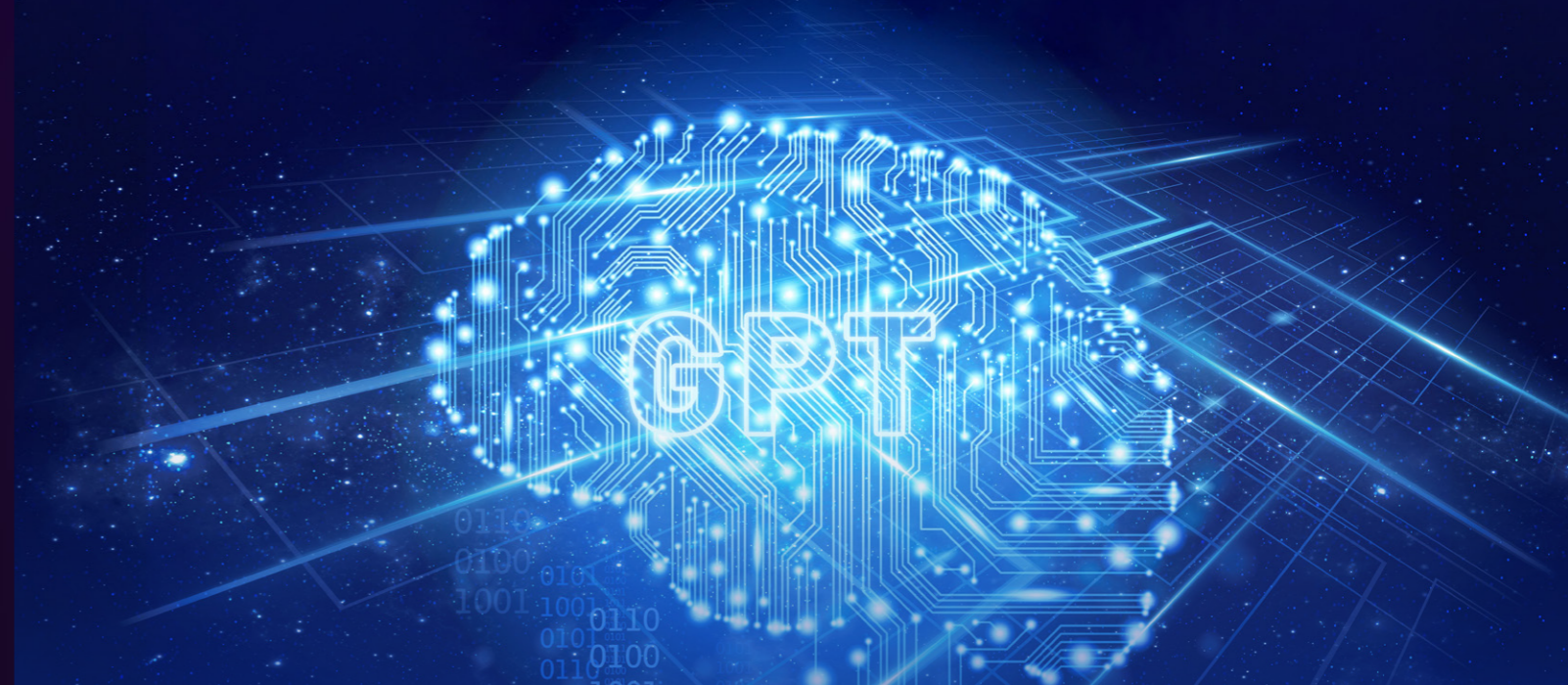
- 教育重塑 - 我们共担的未来责任
- 产业赋能 - 我们共倡的价值追求
- 多元融合 - 我们共促的生态方案





# 西浦 - 百度 人工智能创新联合体

西浦 - 百度人工智能创新联合体是西交利物浦大学实现第二个十五年“再出发、再创业”战略的重要举措，是继西浦慧湖药学院后，第二个围绕苏州市和苏州工业园区产业发展战略，践行科教融汇、产学研融合，主动作为促进产业生态建设的重要布局。



“人工智能时代已经开始。” “GPT 模型是 40 年来最革命的技术。” ——比尔盖茨

第四次工业革命（网络化、智能化）正因为人工智能技术的快速发展向更广、更深、更革命性的方向演进。万众瞩目的 ChatGPT-4 的出现向我们展示了令人惊叹的跨学科创造能力。毋庸置疑，随着通用人工智能系统不断迭代发展，其未来版本的影响会更深远，人类可能即将面临从进化到智人以来最大的一次改变。有人开始思考：GPT 究竟是人类新文明开启的开端，还是人类现文明终结的开始？绝大部分人是否将沦为“无价值群体”？

但如若我们转换一下视角，在“人 + 生成式 AI”的有效机制下，若能合理控制 GPT 在透明性和可控性方面的风险，我们相信具备类人意识而无人类生理局限的“AI 超人”或将助力人类社会孕育出更强大的生产力、更多的产业场景、就业机会和商业机遇，创造出广泛和深刻的个体价值、商业价值和社会价值，我们将看到更为生机勃勃的人类社会和人类文明。

拥抱崭新的世界和未来，需要无论是个体、组织和社会具有自觉的自我赋能：更强的生成性 (G: Generative)，更丰富的预训练 (P: Pre-trained)，更主动性的变革精神和动力 (T: Transforming)，以及更重要的、创新推动的思维方式的进阶。

## 西浦 - 百度人工智能创新联合体

西浦 - 百度人工智能创新联合体是教育（西交利物浦大学）、科技（百度集团）、区域社会（苏州工业园区）三方以共同的价值观、社会责任和未来观，以在各自领域永远追求卓越探索的实践精神，在人类面临特殊的历史时刻做出的合作共识。此创新联合体旨在以融合式机制和创新性实践，为未来人才、未来科教工作者、未来科技和未来产业的自我赋能、自我重塑和自我变革，作出开拓性实践、创造示范性引领。





# CONTENTS

## — 目录

<b>01</b>	共建基础	01
<b>02</b>	愿景使命	02
<b>03</b>	发展规划	03
<b>04</b>	治理结构	04
<b>05</b>	生态蓝图	05
<b>06</b>	首期目标	07
<b>07</b>	共建方介绍	09



# 01 — 共建基础

西浦 - 百度人工智能创新联合体由苏州工业园区管委会、西交利物浦大学和百度集团三方联合共建，贯通政校企，赋能产学研，是国内首个打造通芯片、框架、模型与应用的综合性前沿创新联合体。

## 苏州工业园区

**制造高原：**全球顶尖工业聚集地  
**产业高地：**国家级产业集群  
**创新高峰：**科技部建设世界一流高科技园区行列

## 西交利物浦大学

**组织优势：**开放共融、先进管理、高效治理、国际性、本土性  
**深厚基础：**两所母校优势、完整学科基础、扎实科研积累、丰富科创生态  
**校级部署：**首开先河，贯通全校学科集群，高度责任感、使命感、进取心

## 百度集团

**AI 全栈：**全球为数不多提供 AI 芯片、软件架构和应用程序等全栈 AI 技术的公司  
**技术信仰：**连续 5 年位居 AI 专利申请量和授权量全国第一  
**生态为先：**繁荣开放的 AI 生态

# 02 — 愿景使命

## 愿景

以前沿和前瞻性人工智能技术作为支撑，践行“社会、大学、产业”高效协同模式，创造能充分应对人工智能发展浪潮的人才、科技、教育、产业新动能。

## 使命

- 培养具备扎实人工智能理论基础和实践能力，以及跨学科和创新思维能力的复合型、高适应性精英人才；
- 开展人工智能前沿技术研究，促进技术突破和应用创新，推动人工智能赋能下的产业升级；
- 致力成为区域高质量人工智能产业生态构建中系统设计和模式创新的促进器，资源整合和元素协同的粘合剂，技术前瞻和科技爆点的催化剂，助力提效产业生态竞争力和产业生态红利的持续活力；
- 助推区域创建人工智能人才集聚高地、技术集聚高地，产业要素和国际资源集聚高地。



## 03 — 发展规划

西浦 - 百度人工智能创新联合体是国内首个打通人工智能芯片、深度学习框架、算法模型与应用场景的综合性前沿创新联合体。



### 西交利物浦大学 - 飞桨人工智能产业学院

人才培养（国内首个“AI 大模型”教育体系）

以培养高层次、复合型人工智能人才为目标，紧扣“育人为本、产业为要、产教融合”的指导思想，打造首个 AI 大模型教育体系。

### 百度智能云千帆大模型平台（苏州）创新中心

技术研究（国内首个“大模型产学研创新中心”）

- 专注云智能核心技术研究，整合百度在人工智能、云计算、大数据等领域的核心优势，布局产业数字化转型，推动源头核心技术创新，创造技术核爆点；
- 布局能碳、医药、政务等大数据平台基础设施，培养、引进一批人工智能复合型人才，在多模态数据理论、数字孪生模型构建、AI 药物研发等领域争取率先实现重大理论突破。

### 西浦 - 百度产业赋能中心

生态系统

- 围绕国家、苏州市、苏州工业园区的重点高价值产业方向，开展系统性的生态赋能实践，高效助力产业结构优化，引领全产业链“强链补链”，实现极为广泛的、可量化的生态收益；
- 聚焦领域：数智能碳、生物医药、智慧城市；
- 国内首个“数智能碳赋能中心”（首期项目）。

## 04 — 治理结构

**治理管理：**由政府、学校、企业和独立外部专家组成的理事会，行使联合体的最高决策权，实行理事会领导下的主任负责制。

**发展咨询：**理事会成立产业发展咨询委员会和学术发展咨询委员会，作为独立的发展咨询机构。





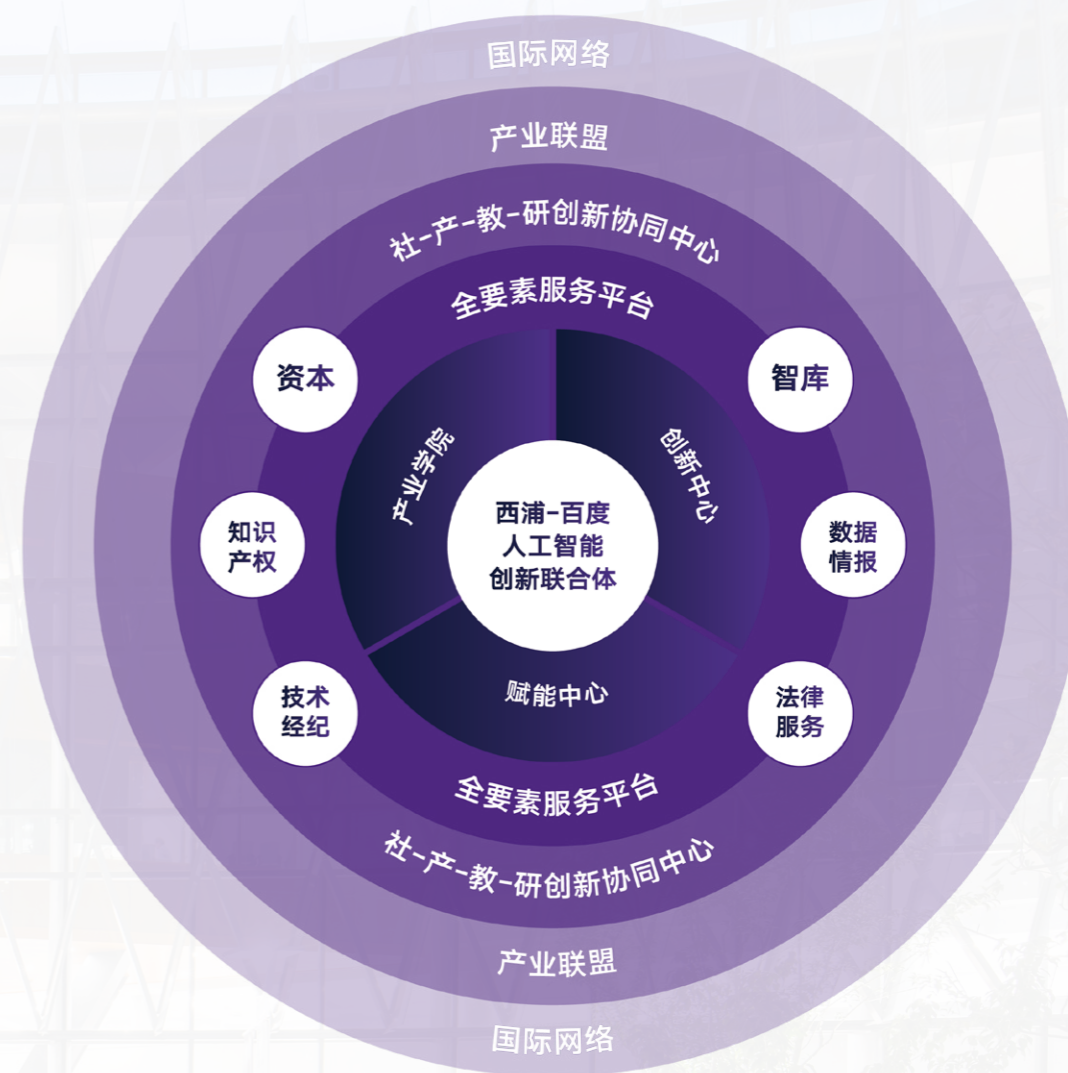
创新联合体除三大板块以外，将通过搭建覆盖资本、智库、知识产权、技术经纪、数据情报、法律服务等内容的“全要素服务平台”实现社-产-教-研创新协同，积极构建与产业联盟的合作机制，辅以广泛的国际合作平台与经验，实现教育-人才-科技“三位一体”，营造新生态、构建新模式、开创新实践。



科技与教育的相互交织、相互促进是支撑人类千百年来不断进步的双螺旋结构。每一次重大技术革命都会对人类社会的组织形态、生活方式产生巨大影响。今天，当人工智能的浪潮以不可逆转之势来到我们面前时，西浦-百度人工智能创新联合体便是我们主动迎接未来、拥抱变革的关键之匙。

打破传统模式，推进产学研深度融合、打通“产学研”创新链条，以更开放的姿态走进社会，集聚创新要素与资源，西浦将奋力开创并践行科教融汇、产学研融合的全新教育模式，促进人才链—创新链—产业链—资金链的四链融合，为共同打造人工智能创新生态系统开创新篇章。

未来已来，我们同在。







人才培育

- 打造首个 AI 大模型教育体系，建立跨学科互融互通机制，树立 AI 教学标杆
- 共建 AI 人才培养实践基地
- 推动案例式教学，打通产教融合“最后一公里”
- 建立业界权威的 AI 从业人员学习与培训认证体系



产业科技突破

- 突破大模型应用关键技术，促进产业链与创新链深度融合
- 以应用研究带动基础研究，申请高质量国家/国际专利
- 面向应用场景，为产业赋能方案提供底层技术支持
- 打造国家级人工智能创新平台



产业生态赋能

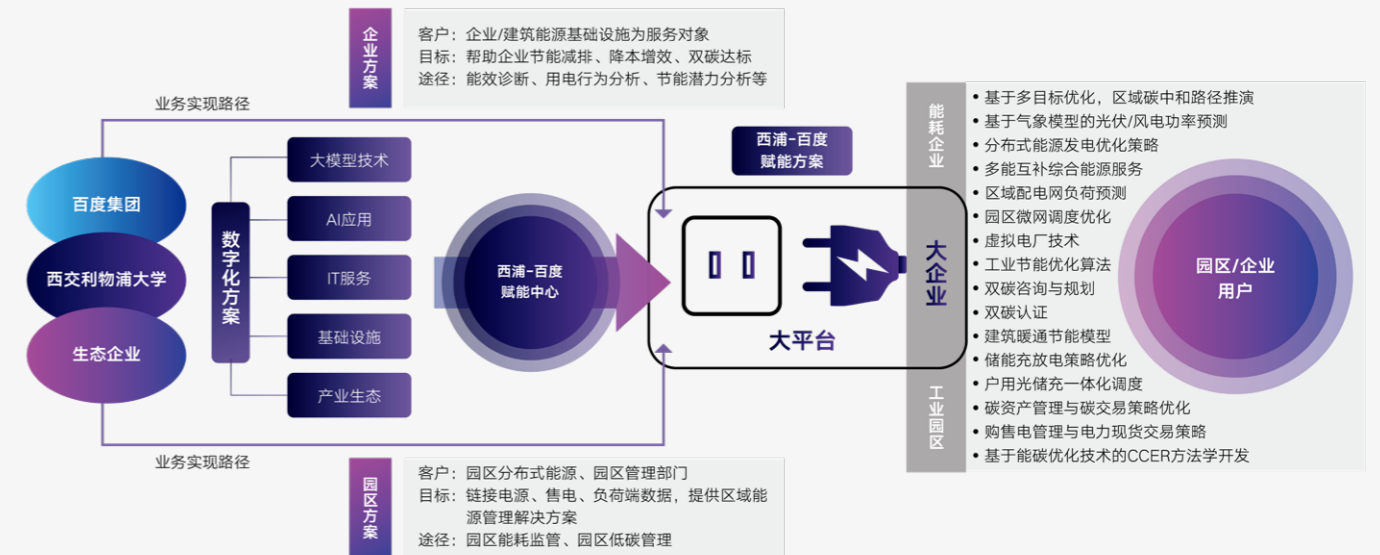
- 开发垂直行业专有模型，加速科研到产业落地的过程
- 发布数智能碳、生物医药、智慧城市等产业生态解决方案
- 促进 AI+X 专用场景的产业导入
- 围绕重点产业链组建针对性产业联盟
- 建成产业赋能运营机构载体



区域服务和影响力

- 创办国际“大模型+”系列年度论坛
- 主办或承办中国软件杯大学生设计大赛等国内有影响力的学科竞赛
- 建立一套以促进产业生态建设为目标的 AI+ 产业的智能公共技术、资源共享及信息交流平台

数智能碳赋能中心赋能方案



数智能碳赋能中心协同生态





# 07 — 共建方介绍

## 苏州工业园区

苏州工业园区（以下简称“园区”）作为中国和新加坡两国政府间具有标志意义的合作项目，是世界看中国、看江苏的重要窗口。

开发建设29年来，园区坚持“产城融合”“一张蓝图绘到底”，成为全省唯一“省级外资总部经济集聚区”，成为国家“海外高层次人才创新创业基地”、“海外人才离岸创新创业基地”，实现国家级经开区综合考评“七连冠”。

作为国内为数不多叠加国家级经开区、国家高新区、自贸试验区、自主创新示范区功能的区域，园区拥有纳米新材料、生物医药及高端医疗器械两大国家先进制造业集群，以及苏州实验室、国家生物药技术创新中心、国家第三代半导体技术创新中心、国家新一代人工智能创新发展试验区等重大创新平台，获评国家新型工业化产业示范基地、首批国家级知识产权强国建设示范园区，工业园区向创新园区转型取得突破性进展。

2023年7月5日，习近平总书记在园区考察时强调，要加强科技创新和产业创新对接，加强以企业为主导的产学研深度融合，努力打造开放创新的世界一流高科技园区。



## 西交利物浦大学

西交利物浦大学（以下简称“西浦”）成立于2006年，由西安交通大学和英国利物浦大学合作创立，具有独立法人资格和鲜明特色的新型国际大学，也是中国目前规模最大的中外合作大学。

西浦现设有19个学院以及两个教学中心，共开设45个本科专业、45个硕士专业及16个博士研究方向，科学设置与培育如人工智能、智能制造、生物医药统计、微电子科学等新兴交叉学科，学校目前注册学生23000余名，其中硕博研究生近5000名。现有专业教师近1600人，其中超40%为外籍教师。

西浦立足未来发展趋势与自身特色，先后部署了专注于国际专业精英教育、融合创新出自己的教育模式和质量保障体系的西浦1.0教育模式；启动和开创了培养国际化行业精英的融合式教育模式，即西浦2.0；以及营造教育、研究、创新、创业的产业新生态的西浦3.0教育模式。

面对即将到来的人工智能时代，西浦早在几年前便开始提前布局，已建成智能工程学院和人工智能与先进计算机学院两所人工智能相关学院，为西浦-百度人工智能创新联合体积累了强有力的学科建设基础和高水平专家群落。



## 百度集团

百度是拥有强大互联网基础的领先AI公司。是全球为数不多的提供AI芯片、软件架构和应用程序等全栈AI技术的公司之一，被国际机构评为全球四大AI公司之一。百度以“用科技让复杂的世界更简单”为使命，坚持技术创新，致力于“成为最懂用户，并能帮助人们成长的全球顶级高科技公司”。

百度公司2000年1月1日创立于中关村，创始人李彦宏拥有“超链分析”技术专利，也使中国成为美国、俄罗斯、和韩国之外，全球仅有的4个拥有搜索引擎核心技术的国家之一。

基于搜索引擎，百度演化出语音、图像、知识图谱、自然语言处理等人工智能技术；最近10年，百度在深度学习、对话式人工智能操作系统、自动驾驶、AI芯片等前沿领域投资，使得百度成为一个拥有强大互联网基础的领先AI公司。

百度大脑是百度通用AI能力之集大成，已有近1400项AI开放能力。在算力方面，百度自主研发的云端通用芯片昆仑芯1代AI芯片，已在百度搜索引擎和智能云生态伙伴等场景广泛部署，具有高性能和高性价比。新一代7纳米昆仑芯2代AI芯片量产，性能比昆仑1提升3倍。算法方面，飞桨是中国自主研发的第一个深度学习框架，相当于AI时代的操作系统，凝聚了535万开发者、服务了20万家企业。最近五年，在中国人工智能专利申请和授权方面，百度始终排名第一。

百度在AI算力、算法、开放平台、开发者生态等方面建立的领先优势，正转化为百度智能云“云智一体”的差异化竞争力，使之进入强劲增长的快车道。AI Cloud连续四年中国市场份额第一。目前百度智能云在智能制造、智慧金融、智慧城市、智慧能源、智慧医疗等领域均拥有领先的产品、技术和解决方案。智能交通方面，百度“ACE交通引擎”是全球首个车路行融合的全栈式智能交通解决方案。





西交利物浦大学执行校长席酉民教授赠语：



AI 怎样演进和升华？如何与人类合作和融合？西浦 - 百度人工智能创新联合体试图营造平台，助各方力量在开放的生态集群中收获创新创造的无限可能性。

百度执行副总裁沈抖博士赠语：



百度携手西浦，产学研用融通为公。大道将行，智能为桨，聚万众以踏浪致远。

中国科学院院士管晓宏教授、西浦 - 百度人工智能创新联合体荣誉主任赠语：



期待西浦 - 百度人工智能创新联合体赋能“中国智造”做出示范性实践，推动技术提升，促进产业升级。



地址：江苏省苏州市工业园区独墅湖科教创新区仁爱路 111 号  
邮编：215123  
电话：+86(0)512 8816 7887  
网址：[www.xjtlu.edu.cn/zh/xjtlu-baidu-artificial-intelligence-innovation-alliance](http://www.xjtlu.edu.cn/zh/xjtlu-baidu-artificial-intelligence-innovation-alliance)



创新联合体官网



创新联合体微信公众号